

LUFTKURORT

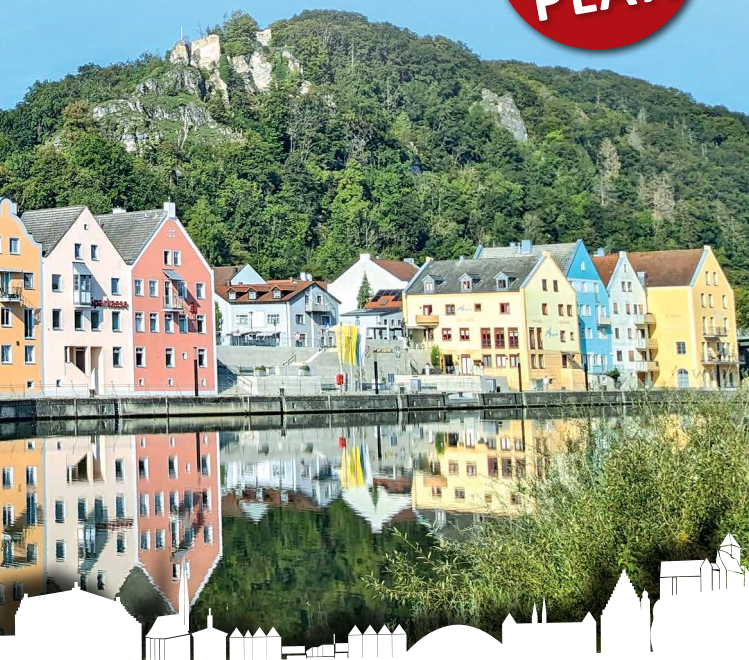
RIEDENBURG

Natur • Kultur • Erlebnis



Gäste

INFO



www.riedenburg.de



Naturpark
Altmühltal



ALTMÜHL | DONAU | HALLERTAU

Willkommen

Herzlich willkommen im Luftkurort Riedenburg!

Inmitten des bayerischen Jura ist unsere Großgemeinde eingerahmt in die herrliche Landschaft des Altmühltals. In dieser fantastischen Landschaftskulisse bietet Riedenburg den idealen Ausgangspunkt für Ihren Urlaub.

Weitab vom herkömmlichen Trubel des Massentourismus finden Sie bei uns alles, was Sie zur Erholung und Entspannung brauchen: Ein gut ausgebautes Rad- und Wanderwegenetzwerk, eine hervorragende Gastronomie, sowie ein vielschichtiges Angebot an Freizeitaktivitäten in und um Riedenburg warten auf Sie.

Die Drei-Burgen-Stadt bietet ein hohes Maß an Lebensqualität und ist seit Jahrzehnten ein staatlich anerkannter Luftkurort. Lassen Sie sich begeistern von den malerischen Jurafelsen, den weitläufigen Wacholderheiden oder einer intakten Tier- und Pflanzenwelt. Nicht umsonst wird Riedenburg als die „Perle des Altmühltals“ bezeichnet!

Ihr Thomas Zehetbauer
Erster Bürgermeister

(R)Auszeit in der Perle des Altmühltals

Herzlich willkommen bei uns – im wunderschönen Riedenburg! Sie verbringen Ihre kostbare (Urlaubs-)zeit in unserem Luftkurort im Herzen Bayerns und das freut uns sehr. Genießen Sie daher jeden Augenblick und schaffen Sie sich mit Ihren Liebsten unvergessliche Momente. Wir, das Team der Tourist-Information, geben Ihnen gerne den einen besonderen Tipp, der Ihren Tag perfekt werden lässt.

Erfahren Sie bei uns alles über das abwechslungsreiche Programm für die ganze Familie. Erleben Sie mit Ihren Liebsten die schönsten Momente und das gemeinsam! Verpassen Sie auf keinen Fall unsere einzigartigen Aussichtspunkte, die Ihnen spektakuläre Blicke auf die Altmühltal-Kulisse ermöglichen. Begeben Sie sich auf Entdeckungstour: Wacholderheiden, Magerrasen- oder Wildblumenwiesen, dichtbewachsene Wälder oder entlang des Wassers – unsere zahlreichen Wander- und Radwege lassen keine Wünsche offen. Riedenburg verspricht Natur, Kultur & Erlebnis. Seien Sie ein Teil davon, bis bald!

Ihre Tanja Roithmeier
Leitung Tourismus und Stadtmarketing

Inhalt

Grußwort	2
Die Stadt	4
Geschichte	5
Natur	6
Nordic-Walking	7
Themenwege	8
Wanderwege	10
Radwege	12
Kultur	14
Museen	17
Erlebnis	19
Wissenswertes	24



Tanja Roithmeier mit Team freuen sich auf Ihren Besuch!



Die Stadt

Natur-Kultur-Erlebnis

Die Stadt Riedenburg trägt viele Namen: „Perle des Altmühltals“, „Burgennest“ oder „Mittelalterstadt“ wird sie weitläufig genannt. Ihre malerische Lage am Ufer des Main-Donau-Kanals – umrahmt von schroffen Jurafelsformationen, inmitten von herrlichen Laubwäldern und weiten Wacholderheiden und bewacht von mittelalterlichen Burgruinen – rechtfertigen jeden einzelnen davon.

Am Fuße der Rosenberg und der beiden Ruinen Rabenstein und Tachenstein liegt die Drei-Burgen-Stadt, die ihre Vergangenheit bei historischen Stadtführungen, in Museen und Ausstellungen lebendig werden lässt.

Erleben Sie eine Greifvogelvorführung auf der Rosenberg, dem Wahrzeichen der Stadt aus dem 12. Jahrhundert. Besuchen Sie Burg Prunn, eine der besterhaltenen Ritterburgen Bayerns, in der 1575 eine Handschrift des Nibelungenliedes gefunden wurde, oder genießen Sie den atemberaubenden Ausblick über das Altmühltal auf Schloss Eggersberg, in dem auch das Hofmarkmuseum beheimatet ist.

In der imposanten Klamm, die von Riedenburg nach Einthal führt, erwartet Familien eine abenteuerliche Wanderung. Einzigartig und außergewöhnlich ist dieser Steig, präsentiert er doch die schönsten Seiten des Naturparks Altmühltal gleich alle auf einmal: ein walddreieiches Naturschutzgebiet, herrliche Ausblicke, geheimnisvolle Höhlen und die so typischen Wacholderheiden.

Auf dem Altmühltal-Panoramaweg, dem Roßkopfsteig oder dem Drei-Burgen-Steig lässt sich die Riedenburger Naturlandschaft bestens zu Fuß erkunden. Ein abwechslungsreiches Radstreckennetz bietet Radbegeisterten alle Möglichkeiten – auf dem familienfreundlichen Schambachtalbahn-Radweg zum Beispiel lässt sich nebenbei sogar ein bisschen Eisenbahngeschichte schnuppern.

Auch Genießer kommen auf ihre Kosten. Die örtliche Gastronomie verwöhnt Sie mit deftigen Brotzeiten und regionaler Schmankerlküche. Ein kühles Bier der beiden traditionsreichen Brauereien sorgt für die nötige Erfrischung an heißen Tagen.

Geschichte

Die Entwicklung

Riedenburg blickt auf eine lange und ereignisreiche Geschichte zurück. Die früheste schriftliche Erwähnung des Ortsnamens „Ritenburg“ stammt aus dem Jahr 1112.

1329 wird Riedenburg erstmals als Stadt genannt. Das Geschlecht der Grafen von Riedenburg, aus dem auch bedeutende Minnesänger hervorgingen, herrschte hier bereits ab dem Jahr 976. Das Wappen der Grafen von Riedenburg ist heute das Stadtwappen.

Bis 1972 war Riedenburg Kreisstadt des Landkreises Riedenburg im bayerischen Regierungsbezirk Oberpfalz. Im Zuge der Gebietsreform wurde der Landkreis Riedenburg aufgeteilt und die Stadt Riedenburg mit Umgebung in den Landkreis Kelheim im Regierungsbezirk Niederbayern eingegliedert. Der Stadt Riedenburg schlossen sich durch diese Neuordnung in den Jahren 1972 bis 1978 elf Gemeinden an.

1977 wurde mit dem Bau des Main-Donau-Kanals im Stadtbereich begonnen, dieser wurde 1992 abgeschlossen.



Natur Erleben

Besonders im Frühling und Herbst entfaltet der Luftkurort seine ganze Pracht und lockt mit Natur pur: Die Luft ist würzig und rein und die Wälder und Trockenwiesen ringsum Riedenburg zeigen ihre ganze Schönheit in kräftigen Farbenspielen.

Wer einfach einmal die Zeit anhalten, loslassen und das innere Gleichgewicht finden möchte, ist hier ebenso gut aufgehoben wie der Aktivurlauber.

Wir laden Sie ein, auf unseren gut ausgebauten Wanderwegen die zahlreichen Aussichtspunkte zu entdecken und aus der atemberaubenden Fernsicht über die Drei-Burgen-Stadt und das Altmühltal Kraft aus der Natur zu schöpfen. Auch Genussradler schätzen dieses abwechslungsreiche Naturerlebnis und stärken sich bei einer deftigen Brotzeit oder regionaler Schmankerlküche für die nächste Etappe.

Egal ob Wandern, Nordic-Walking, Radfahren, Schwimmen im reizvollen Badensee St. Agatha, Klettern, Drachefliegen oder die einzigartige Naturlandschaft von Bord eines Ausflugschiffes genießen – hier ist für jede Interessenslage etwas geboten.

Nordic-Walking Aktivieren



Drei-Brücken-Weg

Die Nordic-Walking-Runde „Drei-Brücken-Weg“ ist durch eine blaue Zehn gekennzeichnet. Die Runde umfasst ca. 4,3 km. Start ist der Stadtweiher, von dort aus überqueren Sie die Schambachbrücke, die Schleuse in Haidhof und die kleine Brücke am Stadtweiher. Diese Runde wird als leicht eingestuft, somit ist dieser Weg auch ideal für Anfänger, aber auch für Personen mit körperlichen Einschränkungen geeignet.

Dauer ca. 50 Minuten

Dichter-Weg

Die Nordic-Walking-Runde „Dichter-Weg“ ist durch eine rote Elf gekennzeichnet. Die mittelschwere Nordic-Walking-Tour startet am Stadtweiher, führt entlang des Main-Donau-Kanals in die umliegenden schattigen Wälder und wieder zurück zum Ausgangspunkt. Diese Runde ist 4,5 km lang.

Dauer ca. 60 Minuten

Nibelungen-Weg

Die Nordic-Walking-Runde „Nibelungenweg“ ist durch eine schwarze Neun gekennzeichnet. Der Weg ist eine anspruchsvolle, naturnahe Runde durch eindrucksvolle Wälder und Wiesen. Mit 10,1 km ist er der längste Rundkurs und somit für Fortgeschrittene ideal geeignet. Start ist der Stadtweiher in Riedenburg.

Dauer ca. 2,15 Stunden



Themenwege

Naturträume



Bienenlehrpfad

Ab der Schleuse im Ortsteil Haidhof beginnt der 2015 angelegte Bienenlehrpfad. Auf 14 Informationstafeln werden Sie über die Welt der Bienen informiert. Außerdem können Sie die Bienen aus sicherer Entfernung beobachten.

Dauer ca. 15 Minuten

Fischereilehrpfad

Auf der 11,5 km langen Strecke von Meihern bis Riedenburg finden Sie auf 21 Informationstafeln Wissenswertes über die vielfältigen Tier- und Pflanzengesellschaften des Altmühltals. Deren Lebensräume wurden vor Jahrmillionen aus den Lagunen des einstigen Jurameeres geformt. Der Lehrpfad beschäftigt sich mit den heimischen Fischarten, beschreibt aber auch das Leben am Wasser.

Dauer ca. 3 Stunden

Drei-Burgen-Steig

Der Drei-Burgen-Steig verbindet die Rosenberg mit den Ruinen Tachenstein und Rabenstein auf einem Rundwanderweg. Start der Route ist an der Tourist-Info. Weiter geht es dann über den Tachenstein, die Rosenberg, den Rabenstein und zurück zum Ausgangspunkt. Acht Informationstafeln am Wegesrand erzählen spannende Details aus Riedenburgs Historie.

Dauer ca. 1,5–2 Stunden

Klangweg

Der Klangweg bietet den Besuchern ein Hörerlebnis der besonderen Art. Auf insgesamt elf verschiedenen Stationen entlang des Main-Donau-Kanals sowie am Jachenhausener Berg kann man den Geräuschen der Natur lauschen oder selbst Klänge erzeugen – darunter Hallröhre, Summstein, Klangholzbank, Fließwippe oder Lauschstation.

Dauer ca. 60 Minuten

Kreuzweg

Die kurzweilige Wanderung führt Sie vom idyllischen Drei-Burgen-Park zu den Ausläufen des Lintlbergs. Über verschlungene Serpentinafen folgen Sie dem Kreuzweg mit seinen 14 Stationen bis zum großen Holzkreuz. Entspannen Sie im schattigen Wald und genießen Sie die Ruhe der Natur!

Dauer ca. 30 Minuten

Trimm-dich-Pfad

Am Wanderparkplatz der Kreisstraße KEH13, am Jachenhausener Berg, beginnt ein Trimm-Dich-Pfad mitten im Wald. 18 ausgeschilderte Stationen geben Anleitung zu einem umfassenden Übungsprogramm. So sind unterschiedliche Schwerpunkte gesetzt: Atmung, Koordination, Kräftigung und Dehnung.

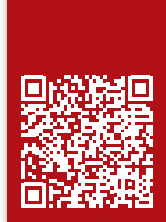
Dauer ca. 60 Minuten



Wanderwege

Lust auf mehr

QR-Code scannen &
unsere Wanderwege digital erleben!



Altmühltal-Panoramaweg

Der Altmühltal-Panoramaweg führt auf 200 km entlang der Altmühl – von Gunzenhausen nach Kelheim quer durch den Naturpark Altmühltal. Dieser Weg zählt zu Deutschlands schönsten Wanderwegen. Er begeistert durch abwechslungsreiche Landschafts- und Kulturerlebnisse an einer naturnahen Wanderstrecke. Mit seiner hervorragenden Beschilderung und einer guten Verkehrsanbindung punktet er weiter – und ist daher vom Deutschen Wanderverband als „Qualitätsweg Wanderbares Deutschland“ zertifiziert.

Jurasteig

Als 237 km langer Rundweg im Herzen Bayerns führt er über die Höhen und Täler von Donau, Altmühl, Weisser und Schwarzer Laber, Lauterach, Vils und Naab. Ursprüngliche Flusslandschaften wechseln ab mit mediterran anmutenden Karstlandschaften. Schlösser und Klöster liegen ebenso am Jurasteig wie Felszinnen, duftende Wacholderheiden, lichte Kiefern- und schattige Buchenwälder. Naturfreunde können am Jurasteig wie noch Tiere und Pflanzen beobachten, die andernorts selten geworden sind. Wanderfalke und Eisvogel haben im Bayerischen Jura noch ein Zuhause. Zahlreiche Orchideen, Karthäusernelke und Zittergras sind ständige Begleiter am Wegesrand.

Klamm-Wanderweg

Der abenteuerliche Wanderweg von Riedenburg nach Einthal (6 km), der durch ein Naturwaldreservat mit mächtigen Baumriesen und engen Kletterpfaden führt, startet bei der Tourist-Info. Der Weg im wildromantischen Felsenlabyrinth „Klamm“ ist mit Geländern und Stegen gesichert. Vom Aussichtspunkt hat man einen wunderbaren Ausblick auf das Altmühltal und Burg Prunn.

Tipp! Folgen Sie dem Weg weiter bis zur Burg Prunn und kehren Sie anschließend mit dem Wanderweg 17 zurück nach Riedenburg. Die gesamte Runde umfasst dann 12 km.

Riedenburger Rundwanderwege

Hier finden Wanderer die typische Landschaft des Altmühltals in all ihrer Schönheit und Vielfalt – von schroffen Felsen über liebliche Wacholderheiden bis zu lauschigen Laubwäldern. Immer wieder eröffnen sich atemberaubende Ausblicke ins Tal hinab. Entdecken Sie unsere Rundwanderwege mit den Nummern 2, 6, 11, 13, 14, 16 und 17.

Roßkopfsteig

Der Roßkopfsteig ist ein abwechslungsreicher Rundwanderweg (4,5 km) durch den Bayerischen Jura entlang artenreicher Magerrasenflächen und mit beeindruckenden Ausblicken ins Altmühltal. Der historische Natur-Erlebnisweg führt vom König-Ludwig-Denkmal in Deising zu einer der größten Jura-Hochflächenheiden Bayerns bis zum Roßkopf und wieder zurück.

Schlaufenweg 25

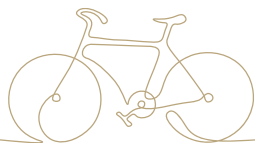
Die Schlaufe 25 ist ein qualitätsgeprüfter Rundwanderweg im Naturpark Altmühltal. Dieser hat erfolgreich am Qualitätsprozess „Wandern mit Profil“ teilgenommen und darf sich daher Schlaufenweg des Altmühltal-Panoramaweges nennen. Dieser Rundwanderweg mit 17,6 km ins schöne Emmerthal, vorbei an den Teufelsfelsen mit faszinierenden Ausblicken ins Altmühltal und auf Riedenburg ist perfekt für eine Halbtagestour.

Dauer ca. 4 Stunden



Radwege

Vielfältig



QR-Code scannen &
unsere Radwege digital erleben!



Altmühltal-Radweg

Der Klassiker unter den beliebtesten Radwegen in Deutschland. Durch die einmalige Landschaft des Naturparks Altmühltal führt der 166 km lange Radweg großteils auf eigenen, feinen schottergebundenen Wegen, entlang der gemütlich dahinfließenden Altmühl von den Altmühlseen bei Gunzenhausen über Treuchtlingen, Eichstätt, Beilngries bis Dietfurt. Ab hier fährt man entlang des Main-Donau-Kanals über Riedenburg bis nach Kelheim.

Altmühl-Donau-Tour

Eine Tour voller Höhepunkte: monumentale Bauwerke, ein beeindruckendes Naturschutzgebiet und jahrtausendalte Biertradition liegen am Weg. Diese anspruchsvolle E-Bike-Tour umfasst 50 km durch das Altmühl- und Donautal sowie den hügeligen Hienheimer Forst. Dabei lassen sich der längste Archäologiepark Europas, das Kloster Weltenburg und natürlich die Drei-Burgen-Stadt Riedenburg bestens entdecken. Bitte beachten Sie die Fahrzeiten in Eining.

Fünf-Flüsse-Radweg

Mal atemberaubend wild, mal lieblich sanft durchströmen die Flüsse Donau, Altmühl, Pegnitz, Vils und Naab das Herzland von Bayern. Im Grün ihrer Auen heißt es eintauchen in das zeitlose Idyll weiter Täler, rauer Felsen und weltberühmter Sehenswürdigkeiten. Abschalten. Blick und Seele schweifen lassen – das Murmeln des Wassers immer im Ohr. Auf rund 300 Kilometern begleitet der Radweg den Lauf der fünf Flüsse. Steigungsarm und fernab vom Verkehr ist er ein Erlebnis für die ganze Familie.

Herzstück-Tour

Eine Runde zwischen Stadt, Land und Fluss: Von Ingolstadt, durch das Altmühltal und vorbei am Donaudurchbruch führt die 120 km lange Herzstücktour durch einzigartige Naturlandschaften, entlang spannender Zeugnisse bayerischer Kulturgeschichte und gut versorgt mit bayerischen Schmankerln.

Räuber- und Rittertour

Die 27 km lange Rundtour führt durch das eindrucksvolle Schambachtal, immer entlang des gleichnamigen Baches bis nach Altmannstein. Von dort aus lockt der Weg mit vielen Panoramaüberblicken auf Burgen und Schlösser. Lassen Sie sich beim Rückweg die Greifvogel-Flugshow auf Schloss Rosenberg nicht entgehen.

Schambachtalbahn-Radweg

Dieser 46 km lange Radweg bietet sich als landschaftlich sehr reizvolle Verbindungsstrecke vom Altmühltal ins Donautal an. Von Riedenburg führt der Radweg auf einer ehemaligen Bahnstrecke, vorbei an der Hammerschmiede in Hexenagger, entlang der gemütlich dahinfließenden Schambach zum Markt Altmannstein. Ab hier lohnt sich ein Abstecher zur Wallfahrtskirche Bettbrunn. Anschließend führt der Radweg durch ein malerisches Waldgebiet – Köschinger Forst genannt - bis die Tour schließlich im wunderschönen Ingolstadt endet.

Tour de Baroque

Die Tour de Baroque ist einer der ältesten Fernradwege Deutschlands und verbindet Neumarkt in der Oberpfalz mit der Drei-Flüsse-Stadt Passau. Entlang der Strecke sehen Sie nicht nur einige Highlights des barocken Bayerns, sondern auch viel Natur. Die leichte Tour mit 253 km verläuft ohne große Steigungen. Sie führt entlang des „Ludwig-Donau-Main-Kanals“ durch das untere Altmühltal bis ins Donautal.



Kultur

Bereicherung

Burg Prunn

Die Burg Prunn ist eine der besterhaltenen Ritterburgen Bayerns. 1575 wurde hier eine Prunkhandschrift des Nibelungenliedes gefunden. Die Ausstellung „Ritter, Recken, edle Frauen – Burg Prunn und das Nibelungenlied“ ermöglicht spannende Einblicke in die Zeit des Mittelalters.

Informationen:

Tel.: 09442 3323 oder www.burg-prunn.de

Öffnungszeiten: April bis Oktober täglich von 9:00 bis 18:00 Uhr; Führungen jeweils zur vollen Stunde, letzte Führung um 17:00 Uhr; November bis März Dienstag bis Sonntag und Feiertag von 10:00 bis 16:00 Uhr, Führungen um 10:00, 11:00, 12:00, 13:30, 14:30 und 15:30 Uhr

Schloss Eggersberg

Im malerisch gelegenen Schloss Eggersberg erwartet Sie ein atemberaubender Ausblick über das Altmühltal. Das Schlosshotel ist ein wundervoller Ort für ein paar Tage Erholung. Ebenso bietet es eine einzigartige Kulisse für Veranstaltungen, Tagungen und Hochzeiten.

Informationen: Tel.: 09442 91870
oder www.schloss-eggersberg.de

Falkenhof Rosenberg

Die Rosenberg ist das Wahrzeichen von Riedenburg und stammt aus der 2. Hälfte des 12. Jahrhunderts. Der Name Rosenberg geht zurück auf die Rosen, die die Burggrafen von „Rittenburg“ auf ihrem Wappen trugen und die in das Stadtwappen von Riedenburg übernommen wurden. Auf der Rosenberg ist heute ein Falkenhof sowie ein Falknermuseum untergebracht. Bei den beeindruckenden Flugvorführungen sehen Sie im Freiflug Steinadler, Seeadler, Geier, Milane und Falken.

Informationen:

Tel.: 09442 2752 oder www.falkenhof-rosenburg.de

Öffnungszeiten: Mitte März bis Mitte Oktober Di. bis So. 10:00 bis 17:00 Uhr, letzter Einlass 16:30 Uhr; Bitte Flugvorführungszeiten beachten.

Kirchen-Ensemble in Schambach

Schambach umfasst die alte Riedenburger Pfarrkirche mit dem großen barocken Pfarrhof, Lehrerhaus und ehemaliger Schule. Diese Bautengruppe liegt außerhalb von Riedenburg einsam im malerischen Schambachtal. Da die Kirche die Ursprungspfarrei des Gebiets ist, war sie bis 1922 Pfarrkirche von Riedenburg. Der stattliche barocke Pfarrhof, der mit seinen Wirtschaftsgebäuden den Charakter eines Gutshofes besitzt, schließt sich ihr mit einem Bogengang auf der Westseite an. Neben diesen Anlagen, die unmittelbar zur Pfarrei gehören, zählt auch der ummauerte, die Kirche umfassende Friedhof. Das Ensemble bildete auch den schulischen Mittelpunkt für eine größere Zahl von Weilern, kleinen Kirchdörfern und den Marktort Riedenburg. Noch heute finden Gottesdienste in der Kirche statt. Der Pfarrhof ist mittlerweile auch ein beliebter Ort für kulturelle Veranstaltungen: Theateraufführungen, Konzerte, Schambacher Nachsommer.



Kultur

Bereicherung



Evangelische Christuskirche Riedenburg

Der Spatenstich für die heutige Christuskirche in der Josef-Schneider-Straße erfolgte am 17. August 1954. Die Einweihung der neuen Kirche war am Sonntag, den 23. Oktober 1955. Seitdem befinden sich 3 Glocken aus zinnfreier Bronze im Glockenturm, gestimmt auf die Töne B, Des und Es, mit Rücksicht auf die Harmonie mit den Glocken der katholischen Stadtpfarrkirche und der Klosterkirche. Auf jeder Glocke befindet sich eine Inschrift: Die große Glocke „Seid fröhlich in Hoffnung“, die Mittlere „Seid geduldig in Trübsal“, die Kleine „Haltet an im Gebet“. In der Christuskirche werden regelmäßig Gottesdienste angeboten.

Die Gottesdienstzeiten finden Sie im A–Z Verzeichnis.

Katholische Klosterkirche St. Anna

Unmittelbar nördlich des Klarissenklosters gelegen findet man die spätgotische Kirche St. Anna aus dem 15. Jahrhundert. Diese wurde 1735 erweitert und 1891 mit dem Neubau des Turms regotisiert. 1983 wurde die Innenrestaurierung vorgenommen. Der Westturm ist quadratisch mit Spitzhelm über Dreiecksgiebeln. Die Klosterkirche ist für Interessierte öffentlich zugänglich.

Die Gottesdienstzeiten finden Sie im A–Z Verzeichnis.

Katholische Pfarrkirche „St. Johannes der Täufer“

Seit dem 13. Jahrhundert stand an der Stelle der heutigen Pfarrkirche eine kleinere Kirche, die dem Hl. Johannes dem Täufer geweiht war. 1739 wurde ein Neubau der Kirche vorgenommen, wobei der alte Turm erhalten blieb. Stuckateure, Maler und Bildhauer schufen ein faszinierendes Kleinod des Spätbarocks. Beeindruckend sind die großen Barockfenster, die von schönem Stuckornament umrahmt sind. Das Altarbild stellt die Verkündigung des Engels an Maria dar.

Die Gottesdienstzeiten finden Sie im A–Z-Verzeichnis.

Museen

Geschichtsträchtig

Bauernhofmuseum

Besucher des Bauernhofmuseums können die Entwicklung von der schweren Handarbeit (z. B. mit dem Dreschflegel) über den Einsatz von Ochsen- und Pferdestärken (z. B. am Göpel) bis hin zu den „modernen“ Gas- und Dieselmotoren der 20er und 30er Jahre verfolgen.

Informationen: Tel.: 09442 2057 oder www.ferienhof.net

Öffnungszeiten: April bis September täglich von 8:00 bis 17:00 Uhr; Erlebnistag für Schulklassen und Jugendgruppen mit Melken, Butterrühren, Seildrehen und Holzsägen ist nach Vereinbarung buchbar.

Falknereimuseum

Im Burgmuseum auf Schloss Rosenberg können Sie viel über die Geschichte der Falknerei erfahren, ebenso über Greifvögel und die gesamte einheimische Tierwelt. Auch wer mehr über die Geschichte der Grafen von Riedenburg und der Rosenberg wissen will, ist hier richtig.

Informationen:

Tel.: 09442 2752 oder
www.falkenhof-rosenburg.de

Öffnungszeiten:

Mitte März - Mitte Oktober
Di. bis So. 10.00 bis 17.00 Uhr
letzter Einlass 16.30 Uhr
Montag Ruhetag, ausgenommen Feiertage

Hofmarkmuseum

Im Burgmuseum auf Schloss Eggersberg können Sie eine Fülle von Exponaten aus verschiedenen zeitgeschichtlichen Epochen, z. B. einen großen bronzenen Prunkgürtel oder Grabfund der Hallstattzeit aus Untereggersberg sehen. Des Weiteren befindet sich dort eine Darstellung der mittelalterlichen Burg Eggersberg samt originaler Ritterrüstungen und das Altmühltal in klassischer Graphik.



Museen

Geschichtsträchtigt

Kristallmuseum

Hier befindet sich die größte Bergkristallgruppe der Welt mit einem Gewicht von 7,8 Tonnen. Es ist unter anderem eine große Turmalin- und Diamantsammlung zu sehen und die Ausstellung „Die Edelsteine der Sterne“, in der näher auf die Sternzeichen in Verbindung mit den dazugehörigen Edelsteinen und deren Wirkung eingegangen wird. Das „Kristalligelchen“ erklärt Kindern die Welt der Edelsteine. Hierzu werden auch spezielle Kinderführungen angeboten.

Tipp: Besuchen Sie die regelmäßig wechselnden Sonderausstellungen.

Informationen:

Tel.: 09442 90030 oder www.kristallmuseum-riedenburg.de

Öffnungszeiten:

März bis Oktober Di.–So. ab 9:00 Uhr; März und Oktober bis 17:00 Uhr; April bis September bis 18:00 Uhr; an allen Adventswochenenden, am 25., 26., 30., 31. Dezember und 1. Januar von 11:00 bis 16:00 Uhr letzter Einlass jeweils 30 Minuten vor Schluss.



Erlebnis

Abwechslungsreich

Angeln

Der Altmühl-Fischerei-Verein Riedenburg e.V. bietet Anglern vielfältige Möglichkeiten für ihr Hobby. Im Main-Donau-Kanal und seinen Altwässern tummeln sich unter anderem Hecht, Karpfen, Schleie, Zander und Aal. Tages- und Wochenkarten erhalten Sie auch in der Tourist-Information.

Archäologiepark Altmühltal

Eine spannende Zeitreise erwartet Sie im größten und jederzeit kostenlos zugänglichen Archäologiepark Europas, dem Archäologiepark Altmühltal. Auf insgesamt 40 km und an 18 Stationen wird Archäologie im wahrsten Sinne des Wortes erlebbar. Die gut ausgeschilderte Route lässt sich zu Fuß oder mit dem Rad erkunden. Viele Stationen sind auch bequem mit dem Auto oder Bus erreichbar.

Neu: Mit dem Archäologen Professor Leopold können Sie sich an jeder Station mittels Handy und QR-Code auf eine spannende virtuelle Zeitreise begeben.

Aussichtspunkt Falkenhorst

Der Aussichtspunkt Falkenhorst hoch über dem Ortsteil Gundlfing ist ca. 5 km von Riedenburg entfernt und verspricht einen gigantischen Ausblick ins Altmühltal und über die gesamte Altmühlschleife.

Aussichtspunkt Felsenklamm

Der Altmühltal-Panoramaweg führt durch ein Naturwaldreservat, die Trockenklamm bei Einthal. Oben angekommen bietet der Aussichtsfelsen einen großartigen Blick auf die gegenüberliegende Burg Prunn und ins Altmühltal.

Aussichtspunkt Flügelsberg

Die ehemalige Spornburg lag über dem Ort Meihern, einem Ortsteil von Riedenburg, auf einer Felsenkuppe, die in südwestlicher Richtung ins Altmühltal hineinragt. Die in spärlichen Ruinen liegende Burg war die Stammburg der Schenken von Flügelsberg und besteht heute aus einigen Mauerresten sowie drei Abschnittsgräben. Vom Aussichtspunkt hat man einen herrlichen Blick über die umliegende Landschaft.

Aussichtspunkt Roßkopf

Vom Aussichtspunkt Roßkopf, der auch „Hohe Wacht“ genannt wird, eröffnen sich schöne Ausblicke auf die Ortsteile Altmühlmünster und Deising. Bereits zur Keltenzeit soll hier ein Schloss gestanden haben.

Aussichtspunkt Ruine Eggersberg

Dieser Aussichtspunkt ist ein Muss für Menschen, die gerne weit in das Altmühltal blicken möchten. Der Blick geht hinter der Kirchenruine sehr weit in alle Richtungen und bietet die vielleicht schönste Aussicht im unteren Altmühltal. Infotafeln versorgen die Besucher mit etlichen Details über das zu Sehende und die Ruine Eggersberg.

Aussichtspunkt „Schwammerl“

Auf der sonnigen Jura-Hochfläche mit Wiesen und Feldern des Jachenhausener Berges bietet sich ein herrlicher Panoramablick über Riedenburg und die umliegende Landschaft. Den „Schwammerl“ kann man auch gut „erwandern“.

Aussichtspunkt Ruine Rabenstein

Die Ruine Rabenstein besuchen Sie während Ihrer Wanderung auf dem Drei-Burgen-Steig. Die dortige Aussicht ins Schambachtal ist unbeschreiblich schön. Bei guten Wetterverhältnissen sieht man sogar die Burg Prunn.

Aussichtspunkt Ruine Tachenstein

Die Ruine Tachenstein besuchen Sie während Ihrer Wanderung auf dem Drei-Burgen-Steig. Von der Aussichtsplattform eröffnet sich ein herrlicher Panoramablick auf die Altstadt und die umgebenden Jurahänge.

Badesee St. Agatha

Am idyllisch gelegenen Badesee St. Agatha im Ortsteil Haidhof – ca. 3 km von Riedenburg entfernt – ist an heißen Sommertagen Abkühlung und Badespaß garantiert. Der Badesee wird während der Saison von der Wasserwacht betreut: **Mitte Mai bis Ende August** Samstag, Sonntag, Feiertage nur bei Badewetter. Herrliche Liegewiesen und ein **neu angelegter Wasserspielplatz** laden zum Verweilen ein. Ein Kiosk mit kleinem Biergarten sowie ein großer Parkplatz sind vorhanden (an Wochenenden gebührenpflichtig).

Erlebnis

Abwechslungsreich

Drachenfliegerrampe/Teufelsfelsen

Etwa 4 km nordöstlich von Riedenburg im Ortsteil Jachenhausen befindet sich eines der ältesten Fluggebiete Ostbayerns. Bei guten Windverhältnissen können hier Drachenflieger beobachtet werden, wie sie über eine Holzrampe hinab in das Altmühltal gleiten. Die sich dort befindenden Felsformationen werden auch „Teufelsfelsen“ genannt. Der Panoramablick umfasst ebenso tolle Landschaften wie auch den Badesee St. Agatha und die Sommerrodelbahn.

Drei-Burgen-Park

Gegenüber dem Schambacher Weg ist in das natürliche Bachbett der Schambach eine Wassertretanlage integriert. Das Bachbett wird von Bäumen überschattet und bietet somit eine willkommene Abkühlung an heißen Sommertagen und eignet sich wunderbar für erfrischende Kneippkuren. Gleich nebenan befindet sich ein Outdoor-Fitnesspark mit vielen unterschiedlichen Geräten sowie ein Barfußpfad.

Erlebnisbauernhof mit Bauernhofmuseum

Der Erlebnisbauernhof mit Bauernhofmuseum befindet sich im Ortsteil Echendorf (5 km südlich von Riedenburg). Hier sehen Besucher zum einen alte landwirtschaftliche Maschinen und Geräte in ihrer ursprünglichen Arbeitsweise und zum anderen erhalten sie auch Einblicke in einen modernen landwirtschaftlichen Betrieb. Vorführungen nach Anmeldung.

Informationen: Tel.: 09442 2057 oder www.ferienhof.net

Öffnungszeiten: April bis September täglich von 8:00 bis 17:00 Uhr; Erlebnistag für Schulklassen und Jugendgruppen mit Melken, Butterrühren, Seildrehen und Holzsägen ist nach Vereinbarung buchbar.

Erlebnis

Abwechslungsreich

Klettern

Steinerne Stadt, Triangelturm, Bärenkopf und Kastlwand lauten einige der Namen der vielen Kletterfelsen im Klettergarten Altmühltal zwischen Riedenburg und Essing. Die Felsmassive des Frankenjura bieten für jeden Klettertyp – sowohl Anfänger als auch Fortgeschrittene – genau das richtige Klettervergnügen.

Minigolf-Anlage

In einem kleinen, schön angelegten botanischen Garten laden die Minigolfbahnen direkt beim Kristallmuseum und der Fasslwirtschaft zu spannenden Partien ein.

Öffnungszeiten: März bis Oktober, Di. bis So. ab 9:00 Uhr

Informationen: Tel.: 09442 90030 (Fasslwirtschaft)

Ruine Rabenstein

Die Ruine Rabenstein ist die älteste Buranlage in Riedenburg. Der Rabenstein ist die Ruine eines eigenständigen Herrnsitzes am Ende des Schambachtals, der auf dem schmalen Bergkamm terrassenförmig angeordnet war. Heute sind von der Buranlage lediglich noch Reste des Wohn- und Wehrturmes an der Westseite und im unteren Teil Bruchstücke der Ringmauer zu sehen. Die Ruine Rabenstein kann während einer Wanderung auf dem Drei-Burgen-Steig genauer ausgekundschaftet werden.

Ruine Tachenstein

Die Burg Tachenstein wurde vermutlich im 12. oder 13. Jahrhundert erbaut. Im 16. Jahrhundert wird sie bereits als Ruine erwähnt, deren rund 10 m hohe Überreste des Burgfrieds bis heute erhalten sind. Von der Aussichtsplattform bei der Ruine Tachenstein hat man einen herrlichen Panoramablick auf die Altstadt und die umgebenden Jurahänge. Die Ruine Tachenstein kann während der Drei-Burgen-Steig-Wanderung genauer entdeckt werden.



Altmühl-Bob mit Freizeitpark

Der „AltmühlBob“ befindet sich im Ortsteil Haidhof (2 km von Riedenburg entfernt) gleich neben dem idyllisch gelegenen Badensee St. Agatha. Der „AltmühlBob“ ist eine der modernsten Sommerrodelbahnen weltweit und garantiert mit seinem neuartigen System unvergesslichen Rodelspaß in teilweise luftigen Höhen auf über 1000 m Bahnlänge. Ein Kreisel, hohe Steilkurven und zahlreiche „Jumps“ machen die Talfahrt zum totalen Nervenkitzel. Automatisch eingeklinkt geht der Freizeitspaß bequem weiter. Im BOB sitzend fahren Sie den Berg hinauf. Neben der Sommerrodelbahn gibt es noch viel mehr Freizeitspaß zu entdecken, wie den SpeedBob, einen Spielplatz mit Streichelzoo und ein Kletterparadies.

Stadtweiher

Der Stadtweiher entstand im Zuge des Baus des Main-Donau-Kanals und der dazugehörigen Umgestaltung des Uferbereichs im Riedenburger Stadtgebiet. Der Skulpturenweg, der im Jahr 2017 anlässlich des 25-jährigen Jubiläums des Main-Donau-Kanals im Rahmen eines Bildhauersymposiums geschaffen wurde, lädt zum Spazieren ein und ein Kinderspielplatz bietet den „Kleinen“ genügend Platz zum Austoben. Zu ausgewählten Terminen finden auch Feste rund um den Stadtweiher und auf der Seebühne statt.



Wissenswertes



Barrierefreies Riedenburg

Um allen Gästen den gleichen Informations-Service bieten zu können, wurde im Frühjahr 2013 die Riedenburger Tourist-Information umfangreich modernisiert und hat einen barrierefreien Eingang erhalten. Zudem wurde diese durch die Prüfstelle „Reisen für Alle“ mit dem Zertifikat „Barrierefreiheit geprüft“ ausgezeichnet. Seit 2019 besitzen dieses Zertifikat auch zwei Riedenburger Wege: der „Rundweg um den Stadtweiher“ und der „Weg zum Aussichtspunkt Schwammerl“.

Eine umfassende Broschüre über barrierefreie/barrierearme Angebote ist in der Tourist-Info oder unter www.riedenburg.de erhältlich.



E-Mobilität und mehr

Fahrräder mit zusätzlichen „Elektro-PS“ werden immer beliebter – auch hier im Altmühltal. Riedenburg ist Teil der Stromtreter-Region des Naturpark Altmühltals und bietet eine Vielzahl an Ladepunkten, unter anderem auch an der Tourist-Information, bei denen die E-Bike-Akkus kostenlos aufgeladen werden können. Neben dem Ladeschließfachschränk bei der Tourist-Information finden Radler zusätzlich eine weitere Fahrrad-Servicestation an der St. Anna Brücke in Riedenburg. Diese befindet sich am Großparkplatz, Höhe Bushaltestelle „An der Altmühl“. Informationstafeln schaffen hier einen ersten Überblick über die Stadt und verschiedene Radtouren der Region. In Fahrradboxen, die mit dem eigenen Fahrradschloss abgesperrt werden können, können die Fahrräder sicher abgestellt werden. Die Hälfte der Boxen ist zudem mit einer Lademöglichkeit versehen. Für kleine Reparaturen steht außerdem eine Reparatursäule zur Verfügung. Ruhebänke mit Blick auf den Kanal laden zum Entspannen und Pause machen ein.

Für alle Besitzer eines Elektroautos gibt es zwei Parkplätze um Strom aufzutanken. Die Parkplätze befinden sich in der dritten Parkbucht des Großparkplatzes in Riedenburg (Austraße). Die Abrechnung erfolgt mit der eigens mitgebrachten Ladekarte o. ä.



Wissenswertes

KEXI „Kelheim Express Individuell“

„KEXI“ ist ein On-Demand-Verkehr, der mit seinem nachfrageorientierten Angebot den klassischen öffentlichen Personennahverkehr im Landkreis Kelheim effizient ergänzt. Fahrten erfolgen auf Abruf und sind auf die individuellen Fahrtwünsche der Kunden ausgerichtet – ohne festen Zeit- und Streckenplan. KEXI-Kunden können aus einer Vielzahl von Haltepunkten den Start- und Zielort sowie den Zeitpunkt ihrer Fahrt auswählen. KEXI bündelt dabei Fahrtenfragen in einem bestimmten Zeitfenster, sodass sich Fahrgäste mit ähnlichem Ziel die Fahrt teilen können. Durch dieses sogenannte „Ridepooling“ können Fahrzeuge optimal ausgelastet und Straßen und Umwelt entlastet werden. Alle Fahrzeuge sind über eine Rollstuhlrampe barrierefrei zugänglich. Fahrten können einfach und schnell über die KEXI-APP oder telefonisch unter der gebührenfreien Rufnummer 0800 9999800 gebucht werden. Neben der Sofortbestellung kann KEXI auch bis zu sieben Tage im Voraus reserviert werden.

Personenschiffahrt

Die Schönheiten der Natur rund um Riedenburg – markante Jurafelsen, stattliche Burgen und herrliche Laubwälder – vom Wasser aus zu erleben, ist ein ganz besonderes Erlebnis. In den Sommermonaten werden Fahrten zwischen Kelheim und Riedenburg oder Kelheim und Weltenburg angeboten. Der besondere Service: Kostenloser Fahrradtransport im Altmühltal! www.schiffahrt-kelheim.de

Kostenloses WLAN in Riedenburg

An zwei WLAN-Hotspots („Vodafone“) am Marktplatz/Burgstraße und An der Altmühl/Wiesgasse kann täglich 30 Minuten kostenfrei gesurft werden. Außerdem befindet sich an der Bushaltestelle Großsparkplatz/Zentrum sowie am Wohnmobilstellplatz ein kostenloser Hotspot von Bayern WLAN, dieser erlaubt ein uneingeschränktes Surfen im Netz.

Entdecken Sie auch unseren
360°-Panoramarundgang
Riedenburg



Wohnmobilstellplatz

Eingebettet in die Landschaftskulisse des Altmühltals liegt der Wohnmobilstellplatz Riedenburg direkt am Main-Donau-Kanal. Bis zu 80 Wohnmobile finden hier nur wenige Meter von Riedenburgs Altstadt entfernt Platz. Der Wohnmobilstellplatz ist ganzjährig geöffnet und bietet einen kostenlosen Hotspot von BayernWLAN. Das Tagesticket für 11,00 € können Sie bequem am Parkautomat mit Münzen oder bargeldlos bezahlen. Genügend Stromanschlüsse finden Sie über den Platz verteilt. Für 1,00 € können Sie zwölf Stunden Strom freischalten. Die Wasserversorgung ist durch eine Ver- & Entsorgungsstation geregelt und kann ganzjährig bezogen werden. Bei Großveranstaltungen dient der Wohnmobilstellplatz als Festplatz und ist deshalb tageweise gesperrt.

Die Sperrzeiten sind zu finden auf www.riedenburg.de.

Veranstaltungen

Das ganze Jahr hindurch laden unsere zahlreichen Veranstaltungen ein, die Vielfältigkeit Riedenburgs zu entdecken. Unsere Stadtführungen geben spannende Eindrücke aus längst vergangenen Zeiten und auch die örtliche Gastronomie verwöhnt unsere Gäste mit einem abwechslungsreichen Kultur-Programm.



Nützliche Infos

Wo finde ich Parkplätze oder Toiletten in Riedenburg? Auf der Seite „Nützliche Infos“ sind alle diese Informationen für einen unbeschwerteten Aufenthalt in der Perle des Altmühltals zu finden.



Typisch ■ Bayerisch ■ Kulinarisch

Regional & traditionell

Biergärten & Brauereien

Biergarten an der Sommerrodelbahn

St. Agatha 6, Haidhof
Tel.: 09442 906006

Brauerei Riemhofer

nur Getränkeverkauf
Austraße 45, Riedenburg
Tel.: 09442 91980

Fuchsgarten

Biergarten
An der Altmühl 18, Riedenburg
Tel.: 09442 1312

Riedenburger Brauhaus

Biergarten, Getränkeverkauf
Hammerweg 5, Riedenburg
Tel.: 09442 99160

Cafés & Eisdielen

Bäcker Frank

Bäckerei, Konditorei, Café
Bruckstraße 6, Riedenburg
Tel.: 09442 667

Café im Kleiderladl

An der Altmühl 10, Riedenburg
Tel.: 09442 1847

Café Scheck

Konditorei, Confiserie, Café
Bruckstraße 10, Riedenburg
Tel.: 09442 1790

Eisparadies Scheck

Eisdielen
An der Altmühl 17, Riedenburg
Tel.: 09442 1790

Gelateria Angelo

Eiscafé
An der Altmühl 7, Riedenburg
Tel.: 09442 3136

Direktvermarkter

Wichtig für Ihr Navi:

Die PLZ von Riedenburg 93339.

Imkerei Keil

Rosenstraße 2, Haidhof
Tel.: 09442 906110

Imkerei Schmidtleitner

Echendorfer Straße 5a, Buch
Tel.: 09442 991663

Käse & Feines Keil

Käse, Regionale Produkte
Johannesgasse 7, Riedenburg
Tel.: 09442 1096

Luisengärten

Bio-Obstsäfte aus der Region
Harlandener Steig 5, Riedenburg
Tel.: 09442 9216200
oder 0171 5781710

Thanner WiesenEi

Eier, Produkte aus Eiern
Salvatorstraße 24, Thann
Tel.: 09442 1497

Wildprodukte Steinsdorfer

Peter Steinsdorfer
Prunner Hauptstr. 3a, Riedenburg
Tel.: 09442 8499960

Back Liesl

Bio-Brot, Kleingebäck & Süßes
Prunner Bergstraße 19, Prunn
Tel.: 09442 9 216737

Bauernhof Stephan

Eier, Produkte aus Eiern, Kartoffeln
Jurahöhe 18, Flügelsberg
Tel.: 09442 2191

Bauernhof Wittl

Kartoffeln, Rohmilch, und -käse
Jurahöhe 24, Flügelsberg
Tel.: 09442 9915945

Hofvermarktung Tratner

Produkte aus eigener Schlachtung
Perletzhofen 11, Perletzhofen
Tel.: 09442 4279782

Imkerei Felbermeir

Prunner Hauptstraße 13, Prunn
Tel.: 09442 1507

Imkerei Gschrey

Bahnhofstraße 38, Riedenburg
Tel.: 09442 1561



Typisch ■ Bayerisch ■ Kulinarisch

Regional & traditionell

Gaststätten & mehr

Biomarkt Riedenburg

Mittagstisch
Leodegarigasse 1, Riedenburg
Tel.: 09442 906880

Brauereigasthof Schwan

Marktplatz 5, Riedenburg
Tel.: 09442 1272

Burgkeller Rosenberg

Auf der Rosenberg, Riedenburg
Tel.: 09442 9219562

Da Salvatore

Pizzeria, italienisch
Bruckstraße 4, Riedenburg
Tel.: 09442 905404

El Chalet

kolumbianisch
Schloss Prunn 2, Schloss Prunn
Tel.: 09442 1765

Fasslwirtschaft

Bergkristallstraße 1, Riedenburg
Tel.: 09442 90030

Forst's Landhaus

Mühlstraße 37 B, Riedenburg
Tel.: 09442 9919399

Gasthaus

„Zum Himmelreich“
Thanner Straße 1, Deising
Tel.: 09442 1215

Gasthaus „Zur Linde“

Obere Dorfstraße 4, Jachenhausen
Tel.: 09442 1688

Gasthaus „Zur Post“

An der Post 9, Meihern
Tel.: 09442 1330

Gasthof „Zur Schmiede“

Untereggersberg 8, Untereggersberg
Tel.: 09442 92100

Gaststätte Burgschenke

Kneipe
Marktplatz 2, Riedenburg
Tel.: 09442 538 oder 1639

Hotel-Gasthof „Zur Krone“

Prunner Hauptstraße 13, Prunn
Tel.: 09442 1507

Hotel-Gasthof „Zur Post“

Marktplatz 3, Riedenburg
Tel.: 09442 905253

Gasthaus Forster

Brotzeiten, Getränke
Untere Dorfstraße 11, Jachenhausen
Tel.: 09442 1686

Gasthaus Johann Schmid

Sandstraße 22, Meihern
Tel.: 09442 1631

Gökis Döner

Döner-Imbiss
Bahnhofstraße 3, Riedenburg
Tel.: 0157 33258785

Landgasthof Kastlhof

Pillhausen 1, Pillhausen
Tel.: 09442 698

Landhotel Schneider

Kirchstraße 3, Buch
Tel.: 09442 1659

Schweiger's

Bar, Bistro, Restaurant
An der Altmühl 19, Riedenburg
Tel.: 09442 2893

Metzgereien

Metzgerei Döhl

Gewerbepark 2, Riedenburg
Tel.: 09442 906649

Metzgerei Heid

Kelheimer Straße 1, Riedenburg
Tel.: 09442 1638

Metzgerei Kloiber

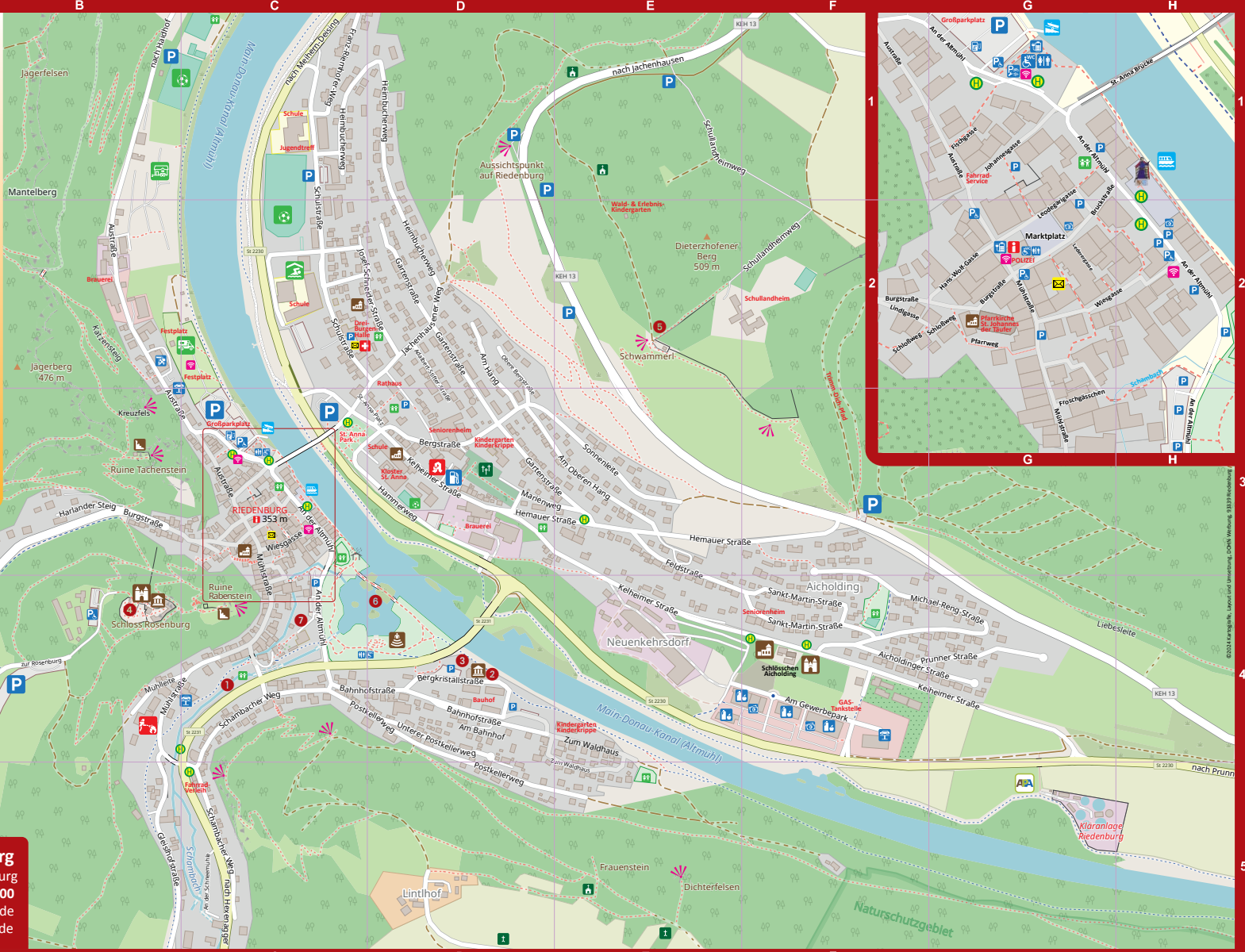
Mühlstraße 5, Riedenburg
Tel.: 09442 991582

STADTKARTE LUFTKURORT RIEDENBURG



- ### Attraktionen und Sehenswürdigkeiten
- Kernstadt Riedenburg**
- Drei-Burgen-Park** mit Wassertretanlage, Outdoor-fitnessgeräten, Barfußpfad
 - Kristallmuseum**
 - Minigolfanlage**
 - Schloss Rosenberg**
Falkenhof mit Burgmuseum
 - Aussichtspunkt Schwammerl**
 - Stadtweiher** mit Kanalskulpturenweg und Seebühne
 - Tiergehege**
- Großgemeinde Riedenburg**
- Badesee St. Agatha**
 - Burg Prunn**
 - Erlebnisbauernhof** mit Bauernhofmuseum
 - Schloss Eggersberg** mit Hofmarkmuseum
 - Sommerrodelbahn** „AltmühlBOB“, Kletterparadies

5 Tourist-Info Riedenburg
 Marktplatz 1 · 93339 Riedenburg
 Telefon +49 (0) 9442 - 90 50 00
 E-Mail: touristik@riedenburg.de
 Homepage: www.riedenburg.de



- ### Straßenverzeichnis Kernstadt:
- Adalbert-Stifter-Straße (D 2)
 - Aicholding Straße (FG 4)
 - Am Bahnhof (D 4)
 - Am Gewerbepark (F 4)
 - Am Hang (D 2)
 - Am oberen Hang (DE 3)
 - An der Altmühl (C 3-4)
 - An der Schneemühle (C 5)
 - Austraße (B 1-3 - C 3)
 - Bahnhofstraße (CD 4)
 - Bergkristallstraße (D 4)
 - Bergstraße (D 3)
 - Bruckstraße [GH2]
 - Burgstraße (A 4 - B 3) [G 2]
 - Feldstraße (E 3-4)
 - Fischgasse [G 1]
 - Franz-Riemhofer-Weg (C 1)
 - Froschgässchen [G 3]
 - Gartenstraße (D 2-3)
 - Gleishofstraße (B 5)
 - Hammerweg (CD 3)
 - Hans-Wolf-Gasse [G 2]
 - Harlander Steig (B 3)
 - Heimbucherweg (C 1 - D 1-2)
 - Hemauer Straße (DEF 3)
 - Jachenhäuser Weg (C 3 - D 2)
 - Johannesgasse [G 1]
 - Josef-Schneider-Straße (CD 2)
 - Kelheimer Straße (DE 3 - EFG 4)
 - Leodegarigasse [G 1-2]
 - Lindgasse [F 2]
 - Marienweg (DE 3)
 - Marktplatz [G 2]
 - Michael-Reng-Straße (F 3 - FG 4)
 - Mühlleite (B 4)
 - Mühlstraße (C 3 - BC 4)
 - Neuenkehrsdorf (E 4)
 - Obere Bergstraße (D 2-3)
 - Pfarrweg [G 2]
 - Postkellerweg (CD 4 - D 5)
 - Prunner Straße (FG 4)
 - Schloß Rosenberg (B 4)
 - Schambacher Weg (C 4-5)
 - Schloßweg [FG 2]
 - Schulstraße (C 1-2)
 - Schullandheimweg (E 1-2 - F 1-2)
 - Sonnenleite (DE 3)
 - St.-Anna-Platz (CD 3)
 - St.-Martin-Straße (F 4)
 - Unterer Postkellerweg (D 4)
 - Wiesgasse (C 3) [GH 2]
 - Zum Waldhaus (DE 4-5)

Koordinaten (_) = Stadtkarte
 (_) = Stadtkern

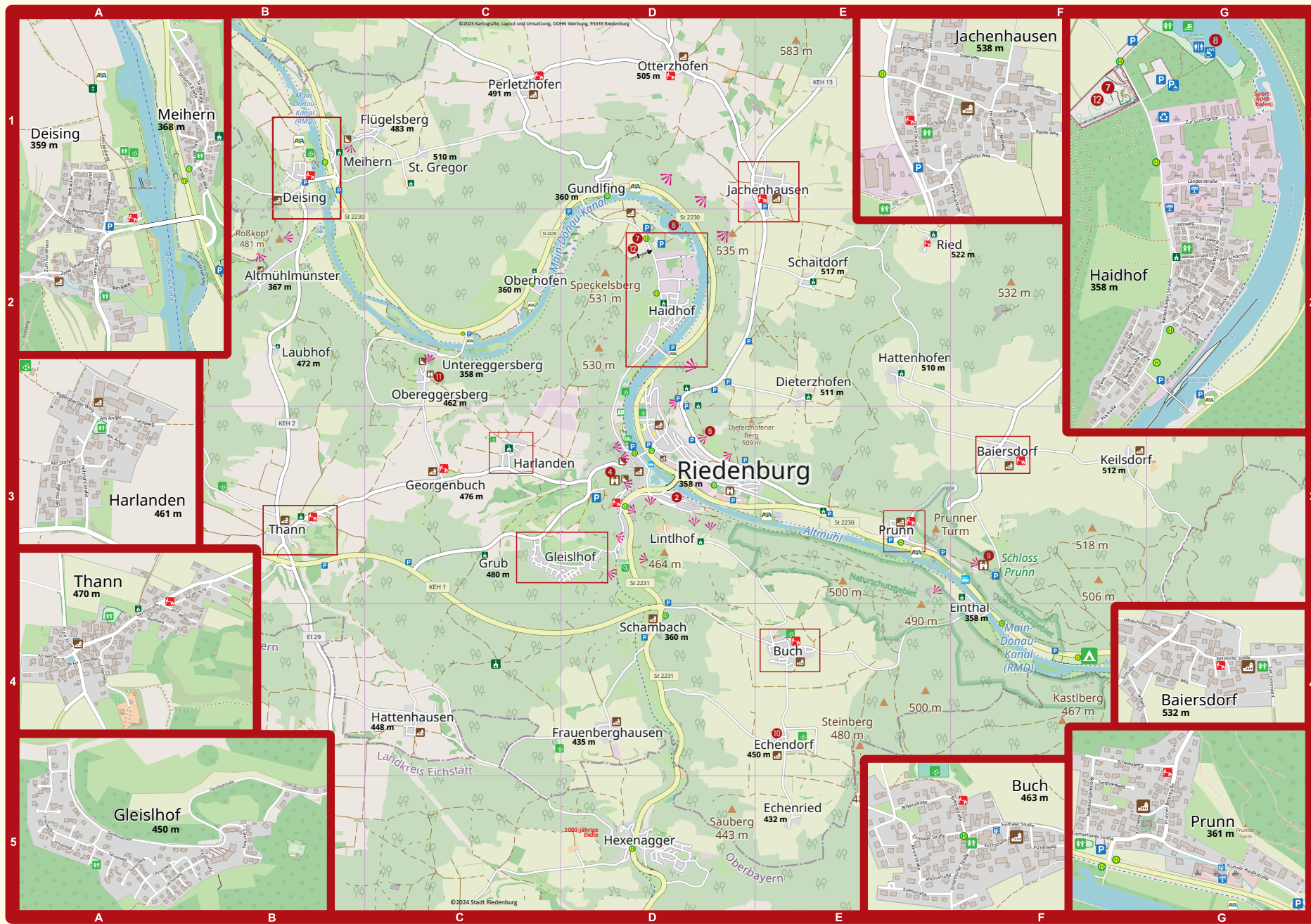
- | | | | | | | | | |
|----------------------|----------------------|----------------------------|----------------|-------------|---------------------|------------------|--------------------|----------------------------|
| Tourist-Information | Museum | Kapelle | Wanderwege | Badesee | Campingplatz | Wertstoffzentrum | Supermarkt | BRK-Rettungstelle |
| Parkplatz kostenlos | Kirche | Feldkreuz | Fahrradwege | Hallenbad | Wohnmobilstellplatz | Autowerkstatt | E-Auto-Ladestation | Feuerwehr |
| Behindertenparkplatz | Schloss, Schlösschen | Friedhof | Feld-/Waldweg | Sportplatz | Tiny Häuser | Gewerbe | E-Bike-Ladestation | Apotheke |
| öffentliches WC | Burgruine, Ruine | Archäologiepark Altmühltal | Aussicht | Tennisplatz | Slipstelle | Tankstelle | Fahrradstation | Postfiliale / Paketstation |
| barrierefreies WC | Seebühne | | Bushaltestelle | Spielplatz | Schiffsanlegestelle | Baumarkt | Bankautomat | W-LAN HotSpot |



- OT Ba = Baiersdorf (F 3)
- OT Bu = Buch (E 4)
- OT De = Deising (B 1)
- OT Fl = Flügelsberg (BC 1)
- OT Gh = Gleishof (CD 3)
- OT Gu = Gundlfing (D 1)
- OT Hai = Haidhof (D 2)
- OT Har = Harlanden (C 3)
- OT Hat = Hattenhausen (C 4)
- OT Ja = Jachenhausen (E 1)
- OT Ke = Keilsdorf (F 3)
- OT Me = Meiern (B 1)
- OT Pr = Prunn (E 3)
- OT Th = Thann (B 3)

Straßenverzeichnis Großgemeinde:

- Ahornstraße (OT Bu)
- Am Anger (OT Har)
- Am Auberg (OT Hat)
- Am Bach (OT De)
- Am Feldrain (OT Th)
- Am Forsthaus (OT De)
- Am Kreuzbügel (OT Ja)
- Am Schachen (OT Hai)
- Am Südhang (OT Bu)
- Am Stocket (OT Har)
- Am Weiher (OT Th)
- An der Kirche (OT Th)
- An der Post (OT Me)
- An der Schleuse (OT Hai)
- Asterstraße (OT Hai)
- Auf der Höhe (OT Th)
- Baiersdorfer Straße (OT Ke)
- Bettäcker (OT De)
- Birkenstraße (OT Bu)
- Brandweg (OT Ke)
- Brunnengasse (OT De)
- Buchenweg (OT Bu)
- Dietrich-v-Schenk-Str (OT Fl)
- Dolomitstraße (OT Me)
- Dorfstraße (OT Gu)
- Echendorfer Straße (OT Bu)
- Einsiedelweg (OT De)
- Eintahler Straße (OT Bu)
- Eggersberger Weg (OT Har)
- Emmerthaler Str. (OT Pr)
- Erlenstraße (OT Bu)
- Eschenweg (OT Bu)
- Essinger Weg (OT Ke)
- Felsenblick (OT Fl)
- Fichtenweg (OT Gh)
- Föhrenweg (OT Hai)
- Fliederstraße (OT Hai)



- Gasslweg (OT Har)
- Gleishofstraße (OT Gh)
- Güterlande (OT Hai)
- Haselweg (OT Ja)
- Hattenhofener Weg (OT Ba)
- Hauptstraße (OT Hai)
- Hofmarkstraße (OT Har)
- Hofweg (OT Ba)

- Holzbrunner Straße (OT Ke)
- Irisweg (OT Hai)
- Jurahöhe (OT Fl)
- Kapellenstraße (OT Hai)
- Keilsdorfer Straße (OT Ba)
- Kiefernweg (OT Gh)
- Kirchplatz (OT Ja)
- Kirchsteig (OT Ja)

- Kirchstraße (OT Bu)
- Kirchweg (OT Ba)
- Kirchweg (OT Pr)
- Kriemhildweg (OT Pr)
- Krokusweg (OT Hai)
- Küferweg (OT Ke)
- Nibelungenstraße (OT Hai)
- Lärchenweg (OT Gh)

- Leitenstraße (OT Ja)
- Lerchenweg (OT Ja)
- Lintenweg (OT Th)
- Lilienweg (OT Hai)
- Ludwigsleite (OT De)
- Nelkenstraße (OT Hai)
- Nibelungenstraße (OT Pr)
- Obere Dorfstraße (OT Ja)

- Ödacker (OT Hai)
- Paul-Ahrens-Straße (OT Ja)
- Prunner Bergstraße (OT Pr)
- Prunner Hauptstraße (OT Pr)
- Riedenburger Str. (OT Hai)
- Rieder Weg (OT Ja)
- Rosenstraße (OT Hai)
- Röthen (OT Gu)

- Salvatorstraße (OT Th)
- Sandstraße (OT Me)
- Schaidtoder Weg (OT Ja)
- Scheibelweg (OT Pr)
- Schlehenweg (OT Ja)
- Schloßprunner Weg (OT Ba)
- Seeweg (OT Ba)
- Seitzstraße (OT Har)

- Siegfriedweg (OT Pr)
- Sollerweg (OT Ja)
- Sonnenhang (OT Gu)
- Steinbruchweg (OT Ja)
- Tannenweg (OT Gh)
- Talstraße (OT Ba)
- Thanner Straße (OT De)
- Tulpenweg (OT Hai)

- Untere Dorfstraße (OT Ja)
- Veilchenweg (OT Hai)
- Weideweg (OT Th)
- Wiesengrund (OT De)
- Wirtsgasse (OT Ba)
- Zeller Straße (OT De)
- Zum Eichenwald (OT Ba)
- Zur Güterlande (OT Hai)

Von A-Z

Auskunft und Übersicht

Apotheken

St. Anna-Apotheke

Kelheimer Straße 5, Riedenburg, Tel.: 09442 922040

Ärzte

Dipl.-med. Sergej Halanskij

Internist und Allgemeinmedizin, Gartenstraße 13, Riedenburg, Tel.: 09442 2210

Dr. med. Stefan Schmid und Elzbieta Wolf

Allgemeinmedizin, Kelheimer Straße 5, Riedenburg, Tel.: 09442 906290

Dr. med. Regina Wolfers

Privatpraxis, Akupunktur, Gleislhofstraße 17, Riedenburg, Tel.: 09442 905262

Autoservice

Bierschneider

VW-, VWN-, Audi-, SEAT- & CUPRA-Werkstatt
Am Gewerbepark 10, Riedenburg, Tel.: 09442 92180

Fritsch

Mazda-, Cupra-, Suzuki- und Nissan-Werkstatt
Prunner Hauptstraße 14, Prunn, Tel.: 09442 9220690

Vasall

Ford-Werkstatt, Mühlstraße 51, Riedenburg, Tel.: 09442 905172

Bankinstitute

Raiffeisenbank

Marktplatz 7, Riedenburg, Tel.: 09442 91820
SB-Zone: Am Gewerbepark 6, Riedenburg

Kreissparkasse

An der Altmühl 9, Riedenburg, Tel.: 09441 2990
SB-Zone: Am Gewerbepark 2a, Riedenburg

Campingplatz

Campingplatz „Kastlhof“

Pillhausen 1, Riedenburg OT. Pillhausen, Tel.: 09447 698

Fahrradservice

Fahrradservice-Station an der St.-Anna-Brücke

Die Fahrrad-Service-Station befindet am Großparkplatz, Höhe Bushaltestelle „An der Altmühl“. Informationstafeln schaffen hier einen ersten Überblick über die Stadt und verschiedene Radtouren der Region. In mit eigenem (Fahrrad-)Schloss abschließbaren Fahrradboxen können die Fahrräder sicher abgestellt werden. Die Hälfte der Boxen ist zudem mit einer Lademöglichkeit versehen. Für kleine Reparaturen steht außerdem eine Reparatursäule zur Verfügung. Ruhebänke mit Blick auf den Kanal laden zum Entspannen und Pausemachen ein.

Radl Service Wittl

Verleih, Verkauf von Verschleißteilen
Schambacher Weg 22, Riedenburg, Tel.: 09442 576

TRETWERK – Räder & mehr ...

Reparatur, Verkauf von Fahrrädern & Radzubehör,
Hol- & Bringservice innerhalb 20 km
Austraße 2a, Riedenburg
Tel.: 09442 921635 oder 0160 6769142

Gottesdienste Wochenendtermine

Kath. Stadtpfarrkirche Riedenburg

Sonn- und Feiertage: 10:00 Uhr
Vorabendmesse am Samstag: 19:00 Uhr

Kath. Klosterkirche St. Anna

Sonntag 8:00 Uhr

Evangelische Christuskirche

Sonn- und Feiertage 10:00 Uhr

Ausnahme:

3. oder 4. Sonntag im Monat
Abendgottesdienst

Andere
Gottesdienst-
zeiten siehe
Gemeindebrief.

Von A-Z

Auskunft und Übersicht

KEXI

KEXI Rufbus

Gebührenfreie Infonummer 0800 9999800

Notruf

Polizei:	110
Feuerwehr & Rettungsdienst:	112
Bereitschaftsärzte:	116 117

Polizei

Polizeibüro Riedenburg

Marktplatz 1, Riedenburg, Tel.: 09442 905190

Öffnungszeiten:

Dienstag	9:00–11:00 Uhr
Mittwoch	13:00–15:00 Uhr
Donnerstag	15:00–17:30 Uhr

Taxi

Zell Taxi & Omnibus

Austraße 22, Riedenburg
Tel.: 09442 1729 oder 0171 4904785

Tierärzte

Dr. med. vet. Gerhard Bader

Aicholdinginger Straße 5, Riedenburg, Tel.: 09446 2111

Mirjam Geißendörfer

Austraße 5, Riedenburg, Tel.: 09442 9217405

Wohnmobilstellplatz

Kastlhof

Pillhausen 1, Riedenburg OT. Pillhausen, Tel.: 09447 698

Wohnmobil-Stellplatz

Volksfestplatz/Austraße, Riedenburg, Tel.: 09442 905000

Weitere Informationen auf Seite 27.

Zahnärzte

Peter Habermann

An der Altmühl 5, Riedenburg, Tel.: 09442 1766

Zahnärztliche Tagesklinik

Kelheimer Straße 5, Riedenburg, Tel.: 09442 921080



Tourist-Info Riedenburg

Marktplatz 1, 93339 Riedenburg

Tel.: 09442 905000 • Fax: 905002

E-Mail: touristik@riedenburg.de

www.facebook.com/touristinfo.riedenburg



Eingang
seitlich!

Öffnungszeiten:

15. April–15. Oktober: Mo–Fr 9–18 Uhr

Samstag 10–15 Uhr

Sonntag und Feiertag 10–13 Uhr

16. Oktober–14. April: Mo–Fr 9–13 Uhr



*Hier geht's zu
unserer Website*



Herausgeber: Stadt Riedenburg, Referat Tourismus- und Stadtmarketing,
St.-Anna-Platz 2, 93339 Riedenburg, Tel.: 09442 9181-0.

Stand Januar 2024, 7. Auflage (Änderungen vorbehalten).

Stadtplan: Fa. Dohn & Frey GmbH, Riedenburg

Gestaltung und Druck: kelly-druck GmbH, Abensberg